

# Fantom-X Sample Tool 1.27 Handbuch

FantomX Sample Tool ermöglicht den Import von wav-samples auf eine Fantom S/X CF-Card ohne die Verwendung der eingebauten Import Funktion.

Dadurch wird der Import von Samples in den Fantom X schneller und wesentlich vereinfacht.

Weiterhin können Sample Name, Original Key und BPM der Samples editiert werden.

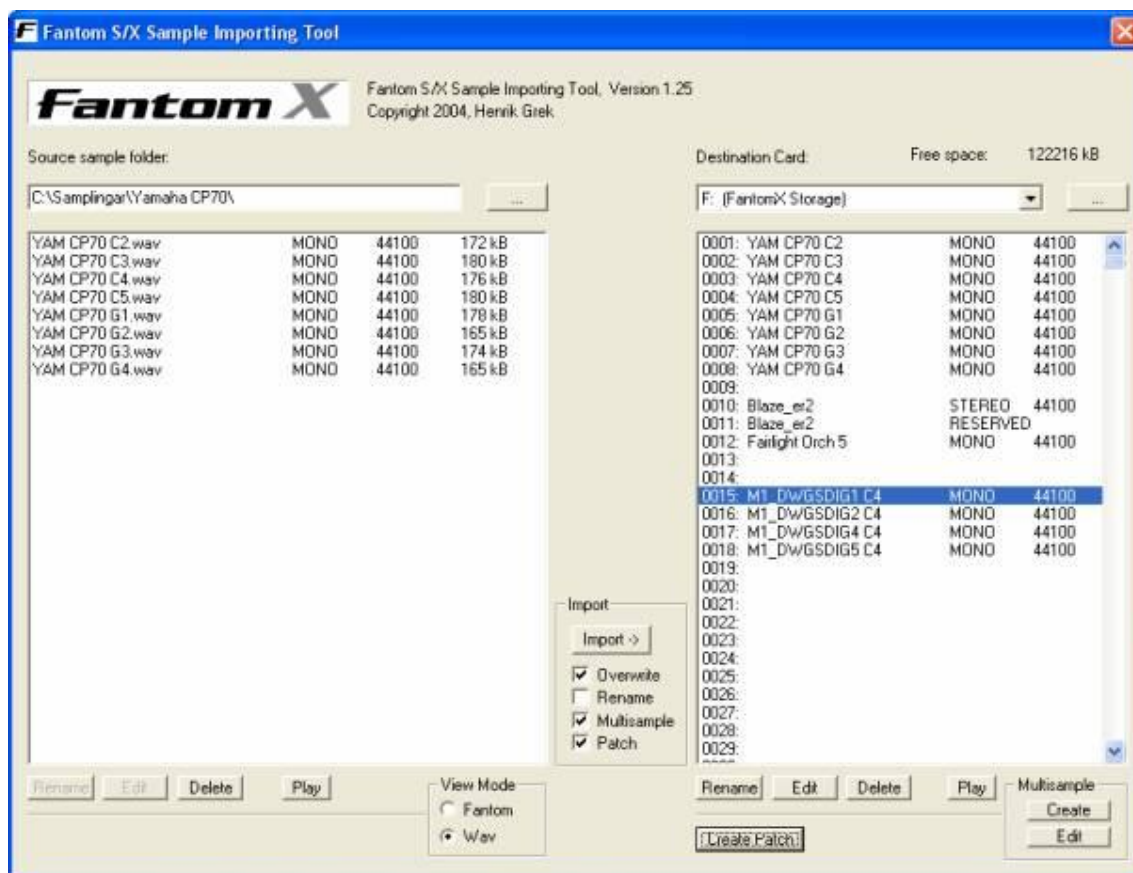
Das Programm ist ebenfalls recht hilfreich, wenn man die CF-Cards häufig mit dem PC bearbeitet (benötigt einen Card Reader).

Dieses Handbuch bezieht sich auf die Version 1.27, beinhaltet aber noch die Bilder der Version 1.25!

**DIESES PROGRAMM IST AUSSCHLIESSLICH ZUM ERSTELLEN / EDITIEREN VON SAMPLES GEEIGNET DIE AUF EINER CF-CARD GESPEICHERT SIND!**

**ES EIGNET SICH NICHT FÜR MULTISAMPLES UND PATCHES DIE SICH IM INTERNEN SPEICHER DES FANTOM BEFINDEN!!!**

## Beschreibung



Nach dem Programmstart wird die oben stehende Hauptseite angezeigt.

Diese Seite ist in die Bereiche Quellordner (**Source sample folder**) und Zielordner (**Destination Card**) geteilt.

## Quell- und Zielordner

Der Pfad des Quellordners (**Source sample folder**) kann manuell in die Textbox oder über das Auswählen der Taste ... eingegeben werden.

Der Zielordner (**Destination Card**) kann über das Auswählen eingegeben werden.

Die hier vorhandenen Einträge umfassen alle bei Programmstart erkannten CF-Cards.

In diesem Auswählen kann ein Arbeitsordner (**Home directory**) auf der Festplatte des PC festgelegt werden. In diesem Ordner sollten sich die zu bearbeitenden Samples und fans.svd Dateien befinden.

Der Pfad dieses Ordners kann über das Auswählen der Taste ... eingegeben werden.

## Die Dateilisten

Die Listen zeigen die WAV-Dateien im Quell- und Zielordner.  
Es können auf beiden Seiten eine oder mehrere Dateien ausgewählt werden.  
Mehrfachauswahl erfolgt über Mausklick bei gedrückter Taste STRG.

Slot-Nummer	wird nur bei <b>View Mode Fantom</b> angezeigt
Name des Samples/der Datei	
MONO/STEREO/MULTI	Anzahl der Kanäle des Samples (1, 2 oder mehrere)
Sample Rate	der Fantom X importiert ausschließlich Samples mit 44100 Hz
L	wird nur angezeigt wenn das Sample Loops enthält

**Multisamples werden beim Import vom Fantom X nicht unterstützt.**

## Ansicht (*View mode*)

Unterhalb der linken Dateiliste kann für die Ansicht für den Quellordner ausgewählt werden.

**View Mode Fantom** zeigt die Dateien im Quellordner (wie im Fantom X organisiert) in Slots an  
Diese Ansicht sollte beim Import von Samples auf den PC oder beim Verschieben von Samples auf der CF-Card aktiviert werden.  
Im letzteren Fall sollte als Quellordner der Ordner \ROLAND\SMPL auf der CF-Card gewählt werden.

**View Mode Wav** zeigt die Dateien im Quellordner sortiert nach Dateiname an

Die Zielsamples werden immer im Modus **View Mode Fantom** angezeigt.

## Samples importieren (*Import*)

Samples werden immer vom Quell- zum Zielordner importiert.

Vor Auswahl dieser Funktion müssen eine oder mehrere Dateien im Quellordner und ein einzelner Slot im Zielordner ausgewählt werden.

Falls mehrere Samples ausgewählt wurden, werden diese beginnend ab der gewählten Zielposition in die folgenden freien Slots übertragen.

Monosamples benötigen einen, Stereosamples zwei Slots.

Overwrite die benötigten Slots werden mit den importierten Samples überschrieben

Multisample erstellt ein Multisample aus den importierten Samples

Rename die Samples können beim Import umbenannt werden

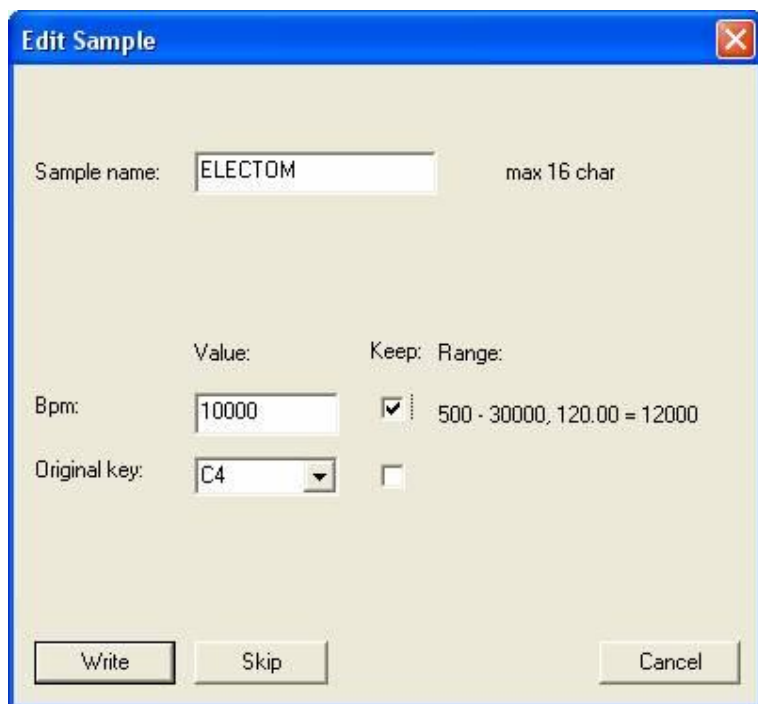
Patch aus dem importierten Multisample wird ein Patch erstellt

## Samples löschen (*Delete*)

Diese Funktion löscht alle ausgewählten Samples und enthält eine Sicherheitsabfrage.

## Samples editieren (*Edit*)

Dieser Knopf öffnet ein Menü, in dem der Name des Samples, die Tonhöhe und die Geschwindigkeit eingestellt werden können:



Um ein oder mehrere Samples zu editieren, müssen die entsprechenden Samples vor Aufruf dieses Menüs auf der Hauptseite ausgewählt worden sein.

<b>Sample name</b>	hier kann der Name des Samples verändert werden
<b>Bpm</b>	Geschwindigkeit des Samples (Erklärung der Werte im Menü unter <b>Range</b> )
<b>Original key</b>	Tonhöhe des Samples (Auswahlbox)
<b>Keep</b>	erhält bei Mehrfachauswahl die eingegebenen Werte <b>Bpm</b> und/oder <b>Original key</b> für alle weiteren Samples.
<b>Write</b>	speichert die Änderungen des angezeigten Samples und springt bei Mehrfachauswahl zum nächsten ausgewählten Sample
<b>Skip</b>	übergeht das angezeigte Sample (keine Veränderung)
<b>Cancel</b>	bricht die Erstellung des Patches ab und schließt das Menü

## Samples Umbenennen (*Rename*)

In diesem Menü können Samples mit einem Prefix oder Postfix versehen werden. Der alte Name bleibt dabei erhalten. Der zusammengesetzte Name darf nicht länger als 16 Zeichen sein. Zu lange Namen werden auf 16 Zeichen gekürzt.

<b>Prefix</b>	Der eingegebene Name wird dem alten Namen vorangestellt
<b>Postfix</b>	Der eingegebene Name wird an den alten Namen angehängt

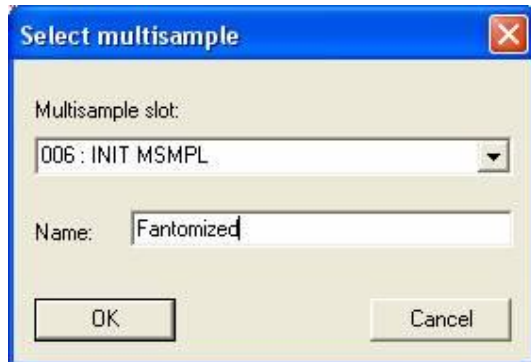
## Samples abspielen (*Play*)

Das ausgewählte Sample wird abgespielt.

## Multisamples erstellen (*Multisample Create*)

Zum Erstellen eines Multisamples sollte die folgende Vorgehensweise eingehalten werden:

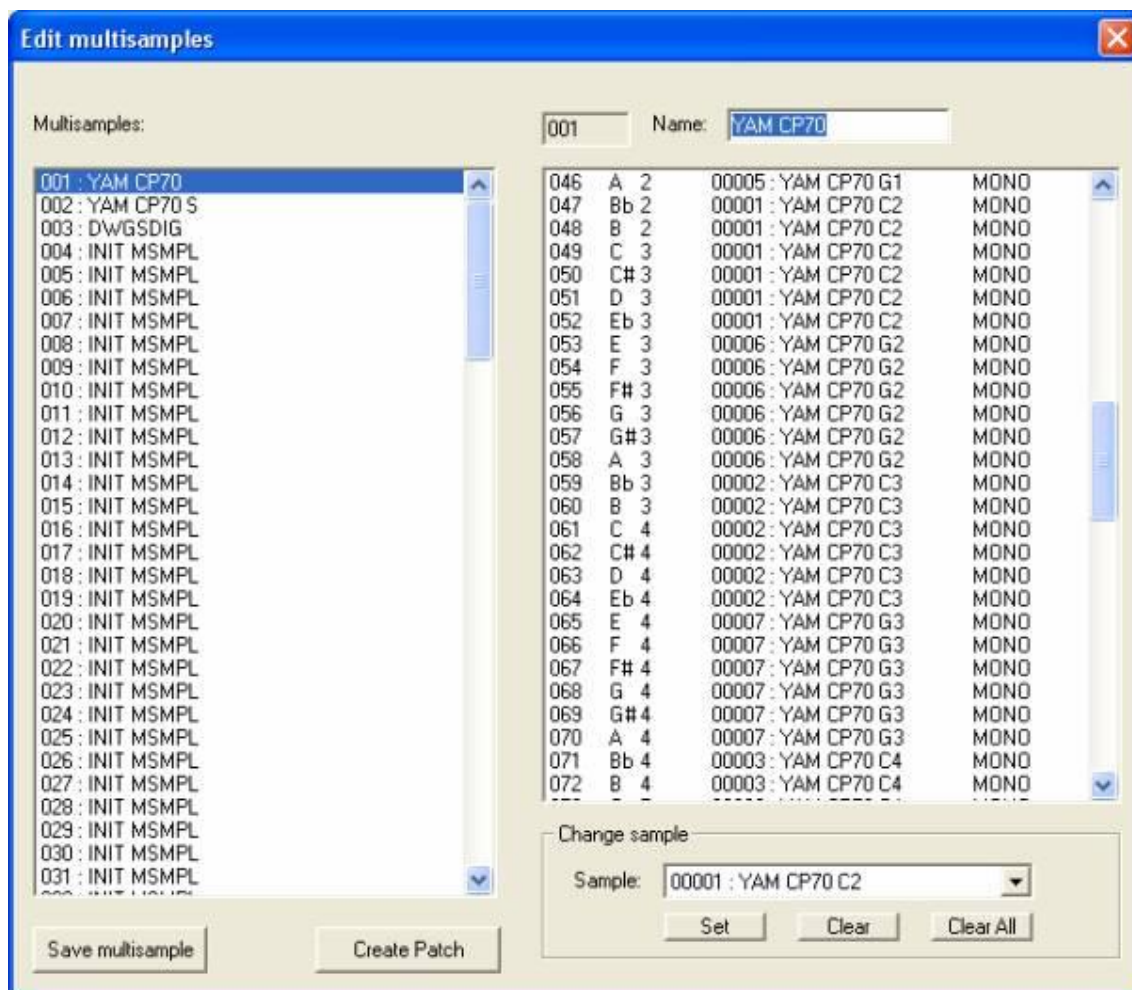
1. Die benötigten Samples im Zielordner auswählen
2. Die Taste **Multisample Create** öffnet das folgende Menü



3. Einen **Multisample slot** auswählen und einen Namen eingeben (**Name**)

## Multisamples editieren

Die Taste **Multisample Edit** öffnet das folgende Menü:



Auf der linken Seite werden die Multisamples auf der CF-Card angezeigt.

Nach Auswahl eines Multisamples werden auf der rechten Seite die enthaltenen Samples mit den jeweiligen Tonhöhen angezeigt.

Die Editierung des Multisamples:

1. Eine oder mehrere Noten in der rechten Liste auswählen
2. Das benötigte Sample in der Auswahlbox **Change Sample** auswählen
3. Die Taste **Set** drücken
4. Die Taste **Save multisample** speichert die Veränderungen

Der Name des Multisamples kann im Feld Name über der rechten Liste verändert werden.  
Die Taste **Save multisample** speichert den neuen Namen.

Einzelne oder mehrere Samples können nach Auswahl in der rechten Liste mit der Taste **Clear** gelöscht werden.

Die Taste **Clear All** löscht alle Samples des ausgewählten Multisamples.

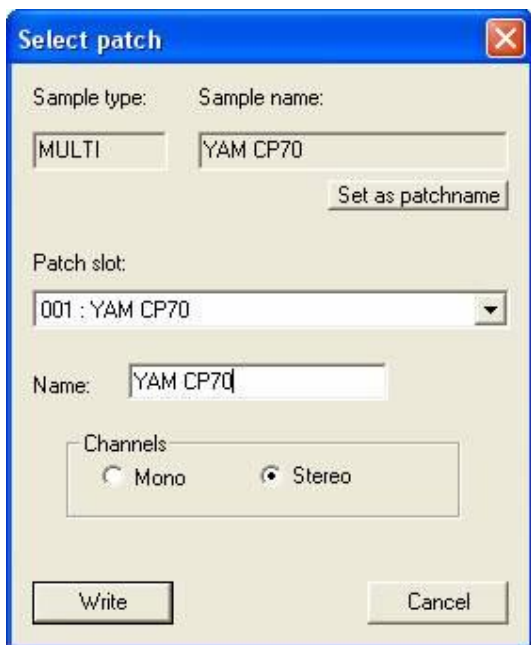
### Patches erstellen (**Create Patch**)

Es können Patches erstellt werden, die ein Mono-/Stereosample oder ein Multisample enthalten.

Ein Patch mit einem Sample wird über den Knopf **Create patch** auf der Hauptseite erstellt.  
Ein Patch mit einem Multisample wird über den Knopf **Create patch** im Untermenü **Edit multisample** erstellt.

Das erstellte Patch befindet sich im initialisierten Zustand und hat als Wave 1 das ausgewählte Sample oder Multisample.

Das folgende Menü erscheint nach Drücken des Knopfes **Create patch**:



<b>Sample type</b>	MULTI oder SAMPLE (nicht veränderbar)
<b>Sample name</b>	Name des im Patch als Wave 1 verwendeten Samples (nicht veränderbar)
<b>Set as patchname</b>	der Name des Samples wird als Name des Patches übernommen
<b>Patch slot</b>	hier kann der Speicherplatz auf der CF-Card ausgewählt werden
<b>Name</b>	hier kann der Name des Patches eingegeben werden
<b>Channels</b>	legt fest, ob das Sample mono oder stereo abgespielt wird
<b>Write</b>	speichert das Patch und schließt das Menü
<b>Cancel</b>	bricht die Erstellung des Patches ab und schließt das Menü

## **Samples minimieren (*Minimize Wav-file*)**

Anmerkung von Stoffel: Diese Funktion scheint nicht zu funktionieren. Es passiert nichts.

Die Originaldatei wurde nach bestem Wissen übersetzt. Trotzdem sind Fehler nicht auszuschließen.

Copyright des englischen Originals und des Programms 2004 Henrik Grek